



LE GRAND PLAN
D'INVESTISSEMENT



BANQUE des
TERRITOIRES



Territoire d'innovation

La Biovallée, un écosystème
rural précurseur et reproductible

*« La transition, source d'un développement économique durable
et coopératif pour le bien être et le bien devenir en territoire rural »*



LE TERRITOIRE



2 200
km²

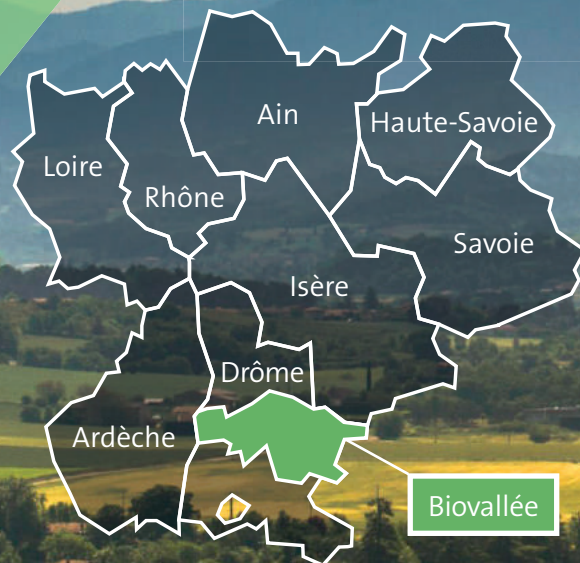
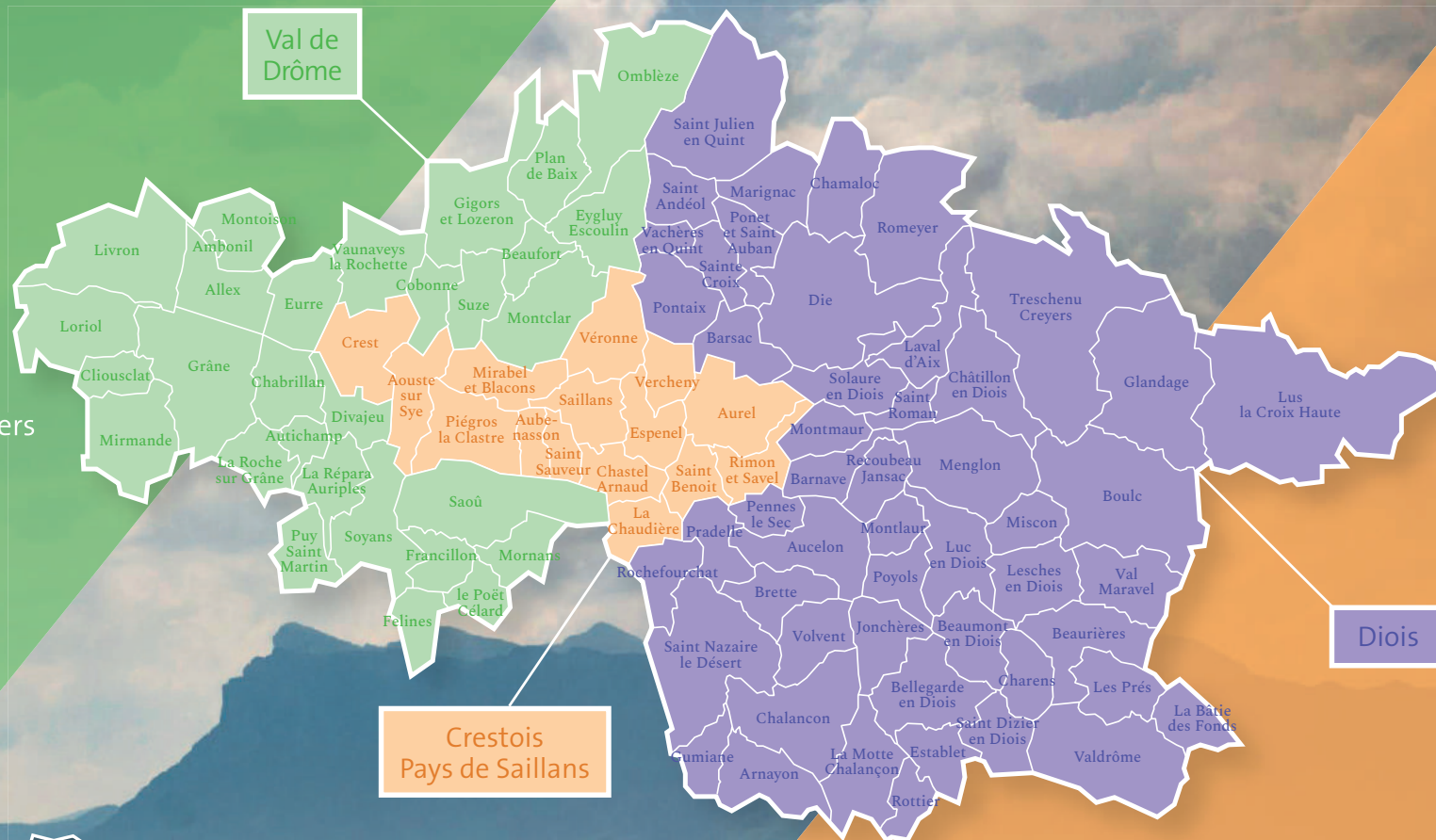


95
communes



56 000
habitants

- › Une coopération historique entre **3 intercommunalités rurales**
- › Une **gouvernance multi-acteurs** à travers l'association territoriale Biovallée
- › Un **territoire de projets précurseurs et de dynamiques collectives**
- › Une **détermination pour une transition territoriale** depuis plus de 30 ans
- › Une **notoriété nationale et internationale** de Biovallée



L'ALLIANCE

- › **L'alliance territoriale**
3 intercommunalités rurales réunies
- › **La gouvernance multi-acteurs**
une association territoriale décloisonnée (270 adhérents collectivités locales, entreprises, associations et habitant.es du territoire)
- › **Un terrain propice**
une histoire de projets précurseurs et de dynamiques locales fortes

L'AMBITION DE LA CANDIDATURE

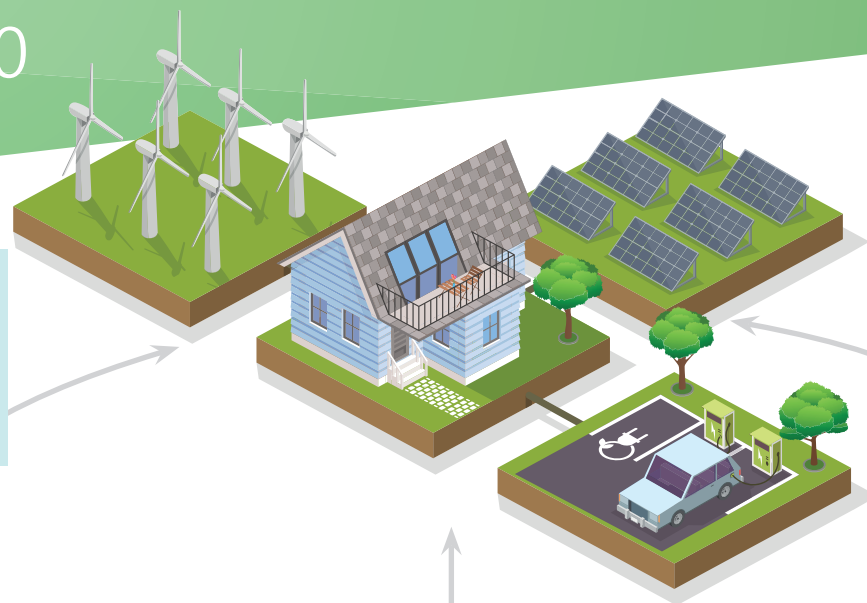
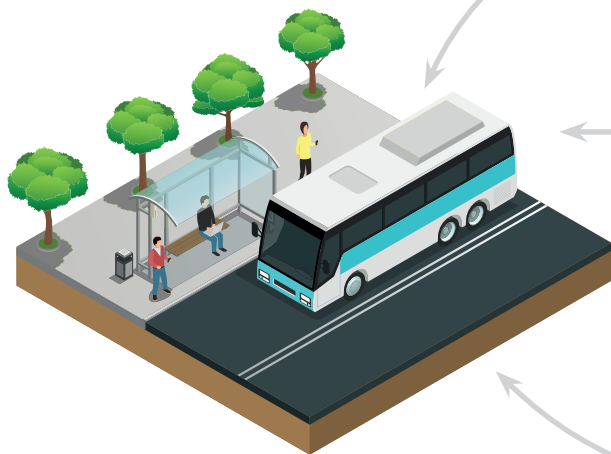


NOS AXES ET NOS OBJECTIFS GÉNÉRAUX À L'HORIZON 2030

MOBILITÉ CONNECTÉE ET DÉCARBONÉE

Réduire les flux de mobilité des personnes, marchandises et déchets et tendre vers une mobilité décarbonée

- Réduire de 30 % les déplacements en voiture individuelle
- Réduire de 30 % les émissions de CO₂ liées au transport
- Réduire de 30 % le tonnage de déchets



AUTONOMIE ÉNERGÉTIQUE

Atteindre une autonomie en énergie durable locale

- Réduire de 50 % la consommation d'énergie
- Passer de 178 à 790 KWh produits localement
- Relocaliser à 50 % l'économie issue de l'énergie



PÔLE D'INNOVATION RURALE ET DE FORMATION

Consolider la place de territoire de référence sur la transition en milieu rural

- Donner accès aux ressources sur l'écologie et la transition
- Accueillir 8 projets de recherche ou de R&D
- Développer une offre de formations autour de 5 nouveaux métiers
- Intégrer des indicateurs socio-environnementaux dans la gouvernance

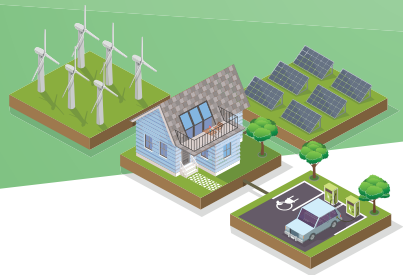


AGROÉCOLOGIE ET BIOÉCONOMIE

Préserver les ressources naturelles du territoire et les valoriser économiquement

- Maîtrise de la quantité et de la qualité de l'eau
- Protection de la biodiversité
- Réduction de moitié des intrants chimiques
- 80 % des exploitations en agroécologie
- 80 % de bio et local en restauration collective
- +20 % des emplois dans l'agriculture (notamment PPAAM)

NOS ACTIONS ET NOS OBJECTIFS OPÉRATIONNELS



UNE AUTONOMIE ÉNERGÉTIQUE

Reposant sur des systèmes innovants de sobriété des consommations et de production locale d'EnR

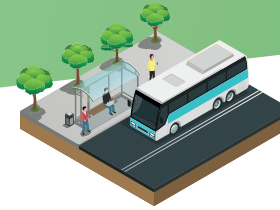
	Réduire la consommation énergétique	
	Plateforme énergie Biovallée	PIA
	Arbres vertueux de visualisation de la consommation énergétique	
	Produire de l'EnR locale	
	Plateforme de développement des EnR	PIA
	Dwatts : opérateur énergétique territorial	PIA
	Acoprev : l'énergie 4D comme modèle de Smart Grid Rural	PIA
	Pommarel : Unité de méthanisation	
	Stimuler les innovations technologiques dans le domaine des EnR	
	Solar Appolon : Tests de nouveaux panneaux solaires pour développer un produit made in France	



UN PÔLE D'INNOVATION RURALE ET DE FORMATION

Pour capitaliser, modéliser, diffuser les innovations et expérimentations

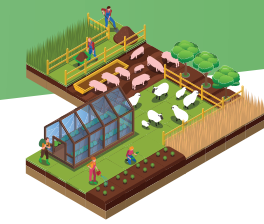
	Créer un Pôle de Ressources multipartenarial sur la transition	
	Animation du pôle d'innovation rurale et de formation multipartenarial	PIA
	La grande bibliothèque de l'écologie et de la transition	PIA
	Développer la recherche et l'expérimentation pour de nouveaux services et nouvelles pratiques	
	Démarche évaluative des territoires ruraux en transition	PIA
	Comptabilité du capital naturel : développement d'un outil territorial de comptabilité environnementale	PIA
	Innovations méthodologiques pour identifier et piloter les échanges économiques et de matières	PIA
	Plateforme d'intégration logarithmique	
	Fab Unit	PIA
	Créer un Pôle de formation	
	Pôle de formation Le Campus Biovallée	PIA



UNE MOBILITÉ CONNECTÉE ET DÉCARBONÉE

Pour une qualité de service optimale auprès des habitant-es et entreprises

	Analyser les flux de mobilité	
	Enquêtes sur les pratiques d'achats et la mobilité des ménages en Biovallée	PIA
	Réduire et optimiser les flux de personnes, biens et déchets	
	Renforcement du train comme colonne vertébrale du territoire	
	Maillage de la mobilité en Biovallée	PIA
	Renforcement et structuration d'un réseau de ressourceries et matériauthèques et de boucles locales d'EIT	PIA
	Liotard : Plateforme déchets BTP	
	Dieau-Edafim : éco-conception et relocalisation industrielle de fontaines à eau	PIA
	Stimuler les innovations technologiques dans le domaine des transports	
	Bertolami : Première expérience de navettes autonomes en milieu rural permettant de développer des solutions de transport collectif intégrées au bouquet de mobilité	
	Acoprev : Expérimentation de mobilité H2	



UNE BIO-ÉCONOMIE RESPECTUEUSE

De la nature et de l'humain

	Limitier l'impact du développement économique sur les ressources locales	
	Circulation gravitaire de l'eau et adaptations au changement climatique	
	Schéma rural d'économie circulaire de l'eau	PIA
	Développer les pratiques agroécologiques innovantes	
	Laboratoire scientifique et technique de la transition agroécologique	PIA
	Développer la consommation locale de produits agricoles durables	
	Laboratoire de l'alimentation locale, saine et durable pour une transition alimentaire	PIA
	Agrobiodrom : plateforme agrobiologique du territoire	PIA
	Développer la filière PPAM	
	Débaç't'air : assainissement des airs contaminés	PIA
	L'Herbier du Diois : évolution des capacités et process de traitement des récoltes	
	Labovallée : R&D et outil innovant de distillation	

Mobilisation et implication des habitant·es



Des services développés adaptés aux besoins



Des habitants informés et impliqués dans la démarche et dans la mise en œuvre des actions, et plus largement dans la dynamique Biovallée



Une participation citoyenne dans les modèles économiques et le co-financement d'actions

Indicateurs d'impact

Taux de satisfaction des usagers sur les services physiques et numériques développés
Augmentation du nombre de membres du collège « habitants » de l'association Biovallée
Montant cumulé de la participation financière citoyenne dans les actions

Préservation et valorisation du patrimoine naturel de la Biovallée



Diminution de l'empreinte environnementale

Indicateurs d'impact

Évolution des émissions de gaz à effet de serre / quantité de GES non produits
Part des exploitations agricoles en agriculture Biologique
Impact environnemental de la gestion des déchets
Optimisation de la quantité et de la qualité de l'eau

L'IMPACT DE L'AMBITION SUR LE TERRITOIRE ET SUR LES POPULATIONS

Innovation et transformation du territoire



Faire évoluer les pratiques et les comportements de mobilité



Atteindre l'autonomie énergétique par l'évolution des productions et des consommations d'énergies



Diminution de l'impact environnemental de la gestion des déchets



Une gouvernance territoriale participative renforcée et outillée



Une alimentation locale de qualité accessible aux populations

Indicateurs d'impact

Évolution de la part modale des déplacements
Évolution de la part des productions et des consommations d'énergies
Pourcentage de la restauration collective en bio et local
Poids des déchets évités en déchetterie / valorisés

Impact économique



Des moyens financiers mobilisés pour le territoire



Création d'emplois et de nouvelles activités



Structuration et développement d'une bioéconomie

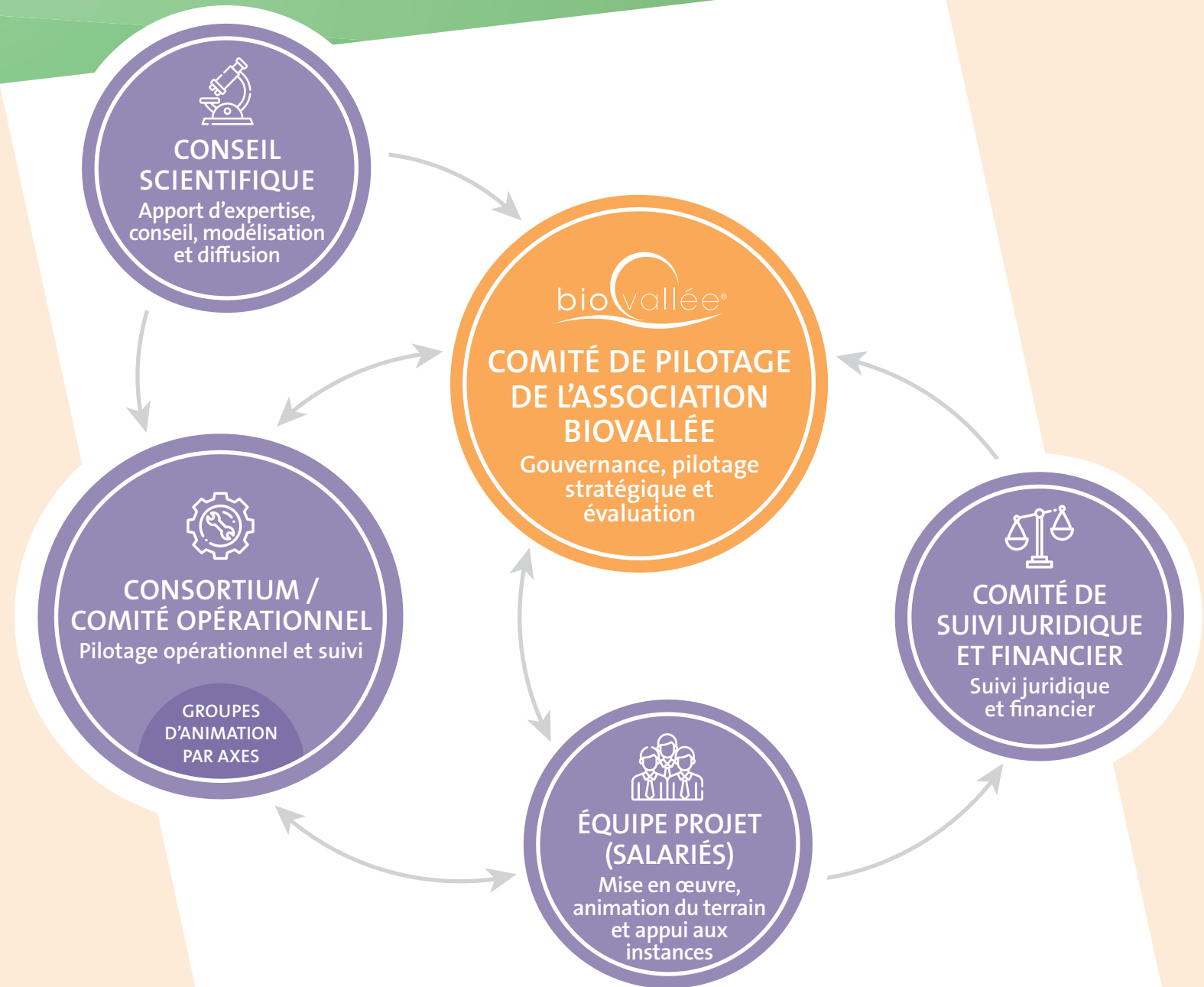
Indicateurs d'impact

Nombre total d'emplois directs créés
Évolution de la facture énergétique
Nombre de filières structurées et nombre d'emplois créés dans ces filières

LA GOUVERNANCE DU PROJET

UNE PRIORITÉ À LA MOBILISATION ET À L'IMPLICATION DES HABITANTS

- › Présence dans la gouvernance via le collège « habitant·es » de Biovallée, avec un objectif d'accroissement du nombre de membres
- › Mobilisation des médias locaux et des acteurs de l'animation socio-culturelle
- › Création d'un espace dédié dans le site Internet Biovallée
- › Intégration de fonctions interactives dans les applications numériques territoriales développées (enquêtes de satisfaction, suggestions et commentaires, forum...)
- › Animations et événements locaux, au plus près des personnes



LA TRAJECTOIRE ÉCONOMIQUE ET LA PLANIFICATION GÉNÉRALE DE NOTRE AMBITION

Synthèse financière					Planification générale																					
Libellé de l'action	Nature du besoin de financement de l'action	Coût total prévisionnel de l'action	Montant demandé au PIA Territoire d'Innovation	Montant du financement privé	2019	2020					2021				2022		2023		2024		2025		2026		2027	
					T4	T1	T2	T3	T4	T1	T2	T3	T4	S1	S2	S1	S2	S1	S2	S1	S2	S1	S2	S1	S2	S1
AXE 1	Schéma rural d'économie circulaire de l'eau	Subvention	212 000 €	106 000 €	25 000 €	*	*		*		*															
	Laboratoire de la transition agroécologique	Subvention	980 000 €	490 000 €	-	*	*				*		*		*		*									
	Laboratoire de la transition alimentaire	Subvention	780 000 €	390 000 €	135 000 €	*								*				*								
	Agrobiodrom	Investissement	6 892 000 €	3 247 000 €	-		*			*			*		*		*									
	Debact'air	Investissement	1 370 000 €	500 000 €	870 000 €	*		*		*	*		*		*		*		*		*		*		*	
AXE 2	Plateforme de développement des ENR	Subvention	1 025 769 €	468 954 €	586 613 €	*	*		*		*		*	*	*	*	*									
	Plateforme énergétique Biovallée	Subvention	3 546 177 €	1 496 838 €	-		*		*		*		*	*	*	*	*	*	*	*	*	*	*	*	*	
	Dwatts	Investissement	22 300 000 €	7 800 000 €	15 300 000 €		*			*			*		*		*		*		*		*		*	
	Acoprev	Investissement	3 146 000 €	500 000 €	600 000 €	*		*			*		*		*		*		*		*		*		*	
AXE 3	Enquête sur les pratiques des ménages en Biovallée	Subvention	148 620 €	67 590 €	20 000 €	*	*			*		*		*												
	Maillage de la mobilité en Biovallée	Subvention	3 263 233 €	1 514 667 €	389 000 €	*	*																			
	Réseau de ressourceries, matériauthèques et boucles locales d'EIT	Subvention	200 000 €	100 000 €	-	*	*		*		*		*	*	*											
	Dieau Edeafim	Investissement	5 000 000 €	750 000 €	-		*																			
AXE 4	Animation du pôle d'innovation rurale et de formation multipartenarial	Subvention	1 360 000 €	680 000 €	424 000 €	*	*			*		*		*		*		*		*		*		*		
	Pôle de formation Le Campus Biovallée	Subvention	500 000 €	250 000 €	122 000 €	*	*			*		*		*		*		*								
	Grande bibliothèque de l'écologie et de la transition	Subvention	675 500 €	105 000 €	323 000 €	*	*		*		*															
	Fab Unit	Subvention	227 000 €	112 000 €	115 000 €	*	*		*																	
	Identifier et piloter les échanges économiques et de matières	Subvention	196 900 €	78 200 €	-	*	*		*		*		*		*		*		*		*		*		*	
	Comptabilité du capital naturel	Subvention	360 000 €	165 000 €	195 000 €	*	*		*		*		*		*		*		*		*		*		*	
	Démarche évaluative des territoires ruraux en transition	Subvention	140 000 €	70 000 €	50 000 €	*	*		*		*		*		*		*		*		*		*		*	
	Gestion du PIA	Subvention	527 875 €	527 875 €	-	*	*			*			*		*		*		*		*		*		*	
Totaux		52 851 074 €	19 419 124 €	19 154 613 €																						
ANIMATION DU PROJET (périodes actives et nombre de réunions)	Animation générale																									
	Comité de pilotage					2	2	1	1	1	1	1	1	1	1	2	2	2	2	2	2	2	2	2	2	
	Comité opérationnel					2	2	1	2	1	2	1	2	1	3	3	3	3	3	3	3	3	3	3	3	
	Comité de suivi juridique et financier						1	1	1	1	1		1		1	1	1	1	1	1	1	1	1	1	1	
	Animation par axe					2	1	1	1	1	1	1	1	1	2	2	2	2	2	2	2	2	2	2	2	
	Stabilisation référentiels évaluation Actions																									
	Points d'étape évaluation																									
	Temps fort communication																									

L'ÉVALUATION

3 PRINCIPES DANS L'ÉVALUATION

- › Mesurer les impacts et l'atteinte des objectifs fixés dans le cadre de l'ambition territoriale
- › Qualifier les dynamiques de changement et modéliser les expériences réussies
- › Doter les acteurs d'indicateurs et d'outils de gouvernance et de pilotage dynamiques – certains à créer dans le cadre du projet – intégrant les enjeux liés à l'ambition du territoire

3 TEMPORALITÉS DE L'ÉVALUATION

- › Évaluation « chemin faisant »
- › Évaluation intermédiaire à mi-parcours
- › Évaluation finale

UNE COORDINATION

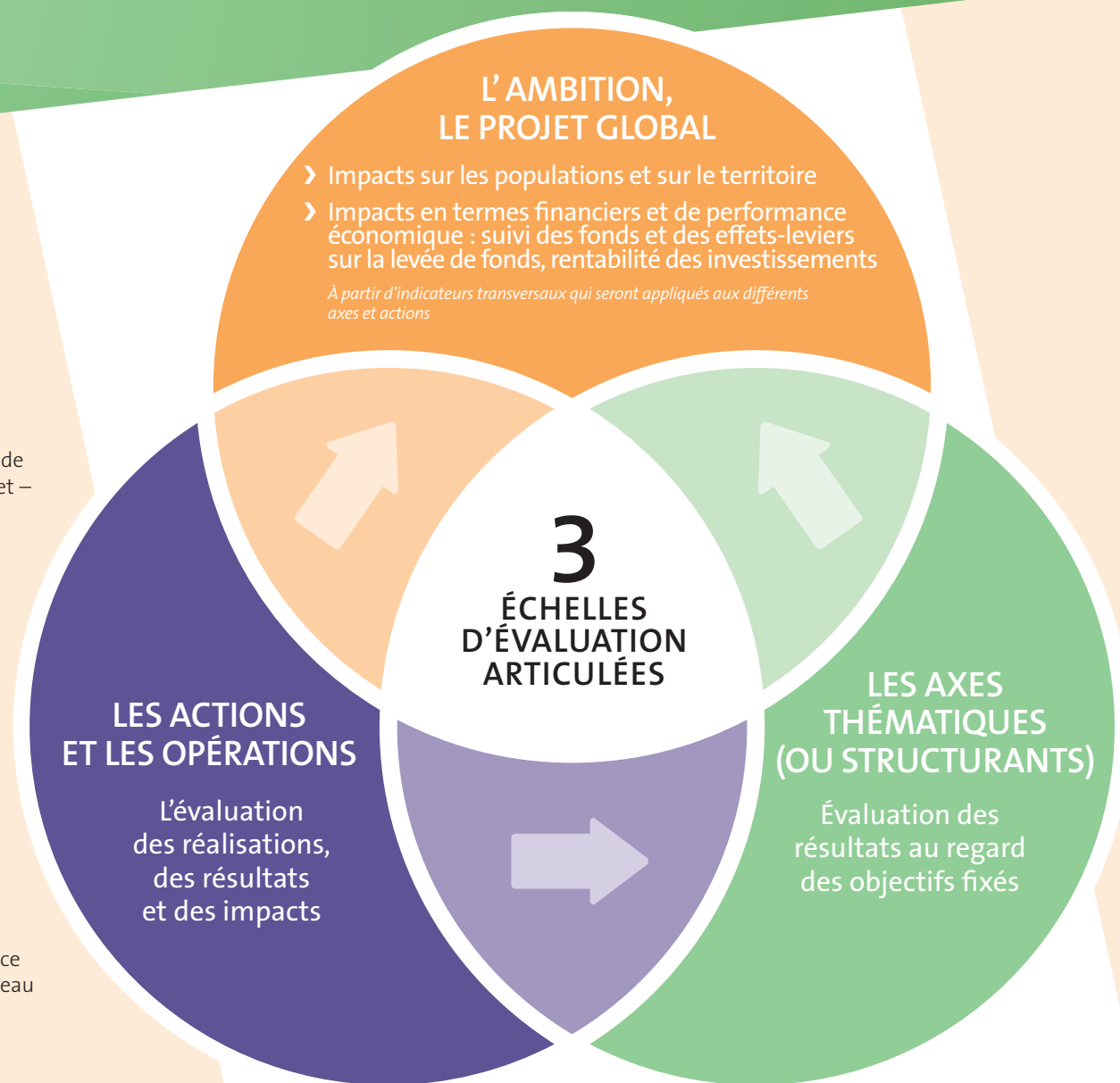
par le Comité opérationnel et une animation par l'équipe projet en lien avec les instances de gouvernance et les porteurs d'actions / opérations

UNE ÉTAPE SEPT/DÉC 2019

pour compléter et affiner les données de départ, finaliser les référentiels d'évaluation pour chaque échelle, mettre en place le pilotage et l'animation du processus (dont création d'un tableau de suivi global)

UNE COMMUNICATION

et une diffusion pensées pour toucher toutes les parties prenantes du territoire (collectivités, entreprises, associations, habitant-es) et pour diffuser les expériences et réussites à l'extérieur



LES POINTS FORTS DE NOTRE CANDIDATURE

UN TERRITOIRE RURAL

historiquement ancré dans des projets précurseurs et des dynamiques locales fortes, qui a montré sa capacité à innover (agriculture, réchauffement climatique, eau...)



UN TERRAIN PROPICE

à l'expérimentation d'initiatives et la création de modèles adaptés aux besoins particuliers d'un bassin de vie rural



UNE VOLONTÉ COLLECTIVE

avérée d'accélérer le projet de transition territoriale initié depuis plus de 30 ans, en agissant de manière croisée et complémentaire sur plusieurs dimensions structurantes pour le territoire et pour les populations



UN PROJET FÉDÉRATEUR

qui implique toutes les parties prenantes et consolide l'alliance territoriale entre les 3 intercommunalités, les entreprises et les associations, en impliquant fortement les habitants



UNE GOUVERNANCE MULTI-ACTEURS

favorisée par le portage du projet par l'association Biovallée, structure participative territoriale et décloisonnée



UNE NOTORIÉTÉ NATIONALE ET INTERNATIONALE

de Biovallée qui favorise le lien avec d'autres expériences, avec le monde de la recherche, et la capacité de capitalisation/diffusion des expérimentations et des modèles développés

